

Rapport annuel

2007-2008



**La CDC... un acteur au cœur du
développement de Sherbrooke!**

17 juin 2008



1255, rue Daniel, local 207
Sherbrooke (Québec)
J1H 5X3

Téléphone : 819 821-5807
Télécopie : 819 822-6016
Messagerie : admin@cdcsherbrooke.com
Site Internet: www.cdcdsherbrooke.com

Extrait des règlements généraux

SECTION IV : CONSEIL D'ADMINISTRATION

4.1 COMPOSITION

Le Conseil est formé de **huit (8) membres**. Au moins cinq (5) de ces membres sont des membres communautaires autonomes élus ou nommés par le conseil d'administration en cours d'année. Un maximum de deux (2) de ces membres sont des membres associés élus ou nommés par le conseil d'administration en cours d'année. La personne occupant le poste de direction à la Corporation siège d'office sans droit de vote.

4.2 RÔLE ET POUVOIRS DU CONSEIL D'ADMINISTRATION

Le conseil administre les affaires de la Corporation entre les assemblées générales; il est responsable à l'assemblée générale pour toute décision et doit s'acquitter des mandats que lui confie l'assemblée dans le respect des lois.

Dans l'exercice de son mandat, le conseil doit, entre autres :

- a) administrer les affaires de la Corporation;
- b) surveiller l'exécution des décisions de l'assemblée générale;
- c) former ou abolir les comités selon les besoins exprimés;
- d) participer à l'embauche des employé-es et procéder à la gestion des ressources humaines;
- e) coordonner les activités des comités;
- f) faire un rapport annuel d'activités à l'assemblée générale;
- g) achever le programme d'activités pour recommandation à l'assemblée générale annuelle;
- h) fixer les taux de cotisation et les faire ratifier par l'assemblée générale;
- i) gérer les budgets;
- j) autoriser les emprunts pour la Corporation;
- k) nommer parmi ses membres, les officiers de la Corporation;
- l) remplir toutes autres fonctions non prévues par le présent règlement, en conformité avec les buts de la Corporation.

4.3 DURÉE DES MANDATS

Membres communautaires autonomes et associés

La durée des fonctions de chaque administrateur et administratrice, est de deux (2) ans à compter de la date de son élection. Les administrateurs et administratrices peuvent être réélus au terme de leur mandat.

Trois (3) postes deviendront vacants et devront être comblés lors des années paires et quatre (4) lors des années impaires.

4.4 ÉLIGIBILITÉ

Pour être élu, une personne doit être déléguée officiellement d'un membre communautaire autonome ou associé en règle avec la Corporation. Sont exclus(es) les salarié(es) de la Corporation.

4.5 DESTITUTION (demande de retrait)

Seule l'assemblée des membres a le pouvoir de destituer un(e) administrateur-trice. La majorité simple est requise pour la destitution d'un(e) administrateur-trice.

La personne en instance de destitution doit en être avisée selon les mêmes délais que ceux de l'assemblée et elle dispose alors du droit de se faire entendre. La Corporation devra faire part de sa décision par écrit à la personne concernée dans les sept (7) jours ouvrables suivant sa décision.

4.6 PERTE DE LA QUALITÉ DE MEMBRE

La qualité de membre du conseil se perd par démission ou exclusion. Un membre qui veut démissionner donne un avis écrit au conseil. Sa démission prend effet à l'adoption de la résolution par le conseil d'administration.

4.7 SUSPENSION OU EXCLUSION

Le conseil peut suspendre et exclure un membre qui :

- a) ne satisfait plus aux exigences du règlement;
- b) enfreint quelques dispositions des statuts et règlements et qui, par sa conduite, nuit ou tente de nuire à la Corporation;
- c) s'absente de trois (3) réunions consécutives sans raison valable. La suspension ou l'exclusion doit faire l'objet d'une décision du conseil d'administration et doit être effectuée par écrit.

Élection des administrateurs et administratrices

Composition du Conseil d'administration au 17 juin 2008 :

- **M. Clément Mercier, président** La Cordée, ressource alternative en santé mentale
- **M. François Faucher, trésorier** Actions interculturelles de développement et d'éducation - AIDE
- **Mme Jacynthe Samson, secrétaire** Bulle et Balluchon
- **M. Guy Boucher** Famille Espoir
- **Mme Mercedes Orellana** Service d'aide aux néo-Canadiens - SANC
- **Mme Brigitte Blanchard** Association de Sherbrooke pour la déficience intellectuelle - ASDI
- **Mme Sara Martinet** Centre d'intervention en violence et abus sexuel - CIVAS de l'Estrie

Sont en élection :

- M. Clément Mercier, M. François Faucher et M. Guy Boucher (Mandat de deux ans)
- Mme Sara Martinet (Démission - fin de mandat à compléter pour un an).

Ont signifié leur intérêt à poursuivre :

- M. Clément Mercier et M. Guy Boucher

TABLE DES MATIÈRES

Partie 1

1. Projet d'ordre du jour 4

2. Procès-verbal de l'assemblée générale annuelle tenue le 19 juin 2007 5

Partie 2

3. Rapport du président..... 11

4. Bilan des activités 2007-2008..... 17

5. Plan d'action 2008-2009 35

6. Prévisions budgétaires 2008-2009 40

ANNEXES

Élection des administrateurs et administratrices..... 42

Extrait des règlements généraux 43

Projet d'ordre du jour

Assemblée générale annuelle
de la Corporation de développement
communautaire de Sherbrooke
Mardi 17 juin 2008
De 9h00 à 12h00

1. Ouverture de l'assemblée
2. Vérification des présences et du quorum
3. Nomination d'unE présidentE et d'unE secrétaire d'assemblée
4. Lecture et adoption de l'ordre du jour
5. Lecture et adoption du procès-verbal de l'assemblée générale annuelle tenue le 19 juin 2007
6. Rapport du président
7. Présentation et adoption du bilan des activités 2007-2008
8. Présentation et adoption du plan d'action 2008-2009
9. Présentation et adoption des rapports financiers
10. Nomination d'un vérificateur
11. Présentation des prévisions budgétaires 2008-2009
12. Élection des administrateurs et administratrices
13. Nouvelles des membres et varia
14. Levée de l'assemblée

Prévisions budgétaires 2008-2009

Charges

MASSE SALARIALE

Salaires	53 500 \$
Prêt de service	24 250 \$
Honoraires professionnels	3 500 \$
Sous-total	81 250 \$

FONCTIONNEMENT

Loyer	1 600 \$
Téléphone et Internet	1 000 \$
Achat d'équipements	1 500 \$
Poste	1 500 \$
Papeterie	2 500 \$
Sous-total	8 100 \$

VIE ASSOCIATIVE

Soutien à la vie associative	1 200 \$
Communications et promotion	1 800 \$
Déplacements et représentations	2 300 \$
Cotisations	1 500 \$
Sous total	6 800 \$

FRAIS D'ACTIVITÉS PUBLIQUES

Frais d'activités publiques	2 500 \$
Mentorat et projet de recherche : Portrait	4 400 \$
Sous-total	6 900 \$

AUTRES FRAIS

	1 500 \$
--	----------

Total des charges

104 550 \$

Prévisions budgétaires 2008-2009

Produits

SUBVENTIONS GOUVERNEMENTALES

SACAIS (Financement de base)

64 000 \$

SACAIS (Projet de recherche : Portrait)

25 000 \$

Sous-total**89 000 \$****89 000 \$**

SUBVENTIONS MUNICIPALES

Soutien vie associative

1 200 \$

Projet

5 000 \$

Sous-total**6 200 \$****6 200 \$**

REVENUS D'AUTOFINANCEMENT

Cotisations des membres

4 000 \$

Revenus d'activités

1 600 \$

Locations d'équipement

1 500 \$

Revenu honoraires/cartes , etc.

250 \$

Gestion assurances collectives

1 000 \$

Sous-total**8 350 \$****8 350 \$**

AUTRES REVENUS

Divers

1 000 \$

Sous-total**1 000 \$****1 000 \$****Total des produits****104 550 \$****PROCÈS-VERBAL**

Assemblée générale annuelle de la
Corporation de développement communautaire de Sherbrooke
Tenue le 19 juin 2007

au Centre communautaire de loisir Sherbrooke
1010, rue Fairmount à Sherbrooke

Présences :

Mme Annie Forest

Collectif régional d'éducation sur les médias d'information (CRÉMI)

Mme Lise Laroché

Service de pastorale sociale - Diocèse de Sherbrooke

Mme Yvonne Bergeron

La Chaudronnée de l'Estrie

Mme Marie-Claude Vézina

La Chaudronnée de l'Estrie

Mme Colette Bernier

Promotion des estriennes pour initier une nouvelle équité sociale (PÉPINES)

Mme France Croteau

Regroupement des usagers du transport adapté du Sherbrooke métropolitain (RUTASM)

Mme Louise Daigle

Journal communautaire Entrée Libre

Mme Lisanne Bujold

Maison des grands-parents de Sherbrooke

Mme Josée Leclair

Corporation de développement économique communautaire (CDÉC) de Sherbrooke

M. Yvan Savoie

L'ARCHE de l'Estrie

Mme Sévrine Labelle

L'ARCHE de l'Estrie

M. Jean Comtois

Le Tremplin 16-30 de Sherbrooke

M. Réjean Péloquin

Le Tremplin 16-30 de Sherbrooke

M. Pierre Marcoux

Le Pont, organisme de justice alternative

Mme Chantale Charron

Maison Jeunes-Est

M. Jacques Duchesneau

Service d'aide aux Néo-Canadiens (SANC)

M. Jérôme Grégoire

Secours-Amitié Estrie

M. Michel Quirion

Solutions Budget Plus

Mme Michèle Goyette

Solutions Budget Plus

M. Michel Turcotte

Carrefour des cuisines collectives de Sherbrooke

M. Serge Arel

Centre d'assistance et d'accompagnement aux plaintes - (CAAP) de Estrie

M. François Faucher

Actions interculturelles de développement et d'éducation (AIDE)

Mme Denise St-Pierre

L'Escale de l'Estrie

M. Réjean Rouleau

Regroupement des usagers du transport adapté du Sherbrooke métropolitain (RUTASM)

Mme Jacinthe Samson	Bulle et Baluchon
Mme Line Marcoux	Table d'action contre l'appauvrissement de l'Estrie (TACAE)
Mme Nathalie Langlois	Centre d'action bénévole de Sherbrooke
Mme Armande Faucher	Association de la fibromyalgie de l'Estrie
Mme Isabelle Proulx	Société de l'Autisme et des TED de l'Estrie (SATEDE)
M. Clément Mercier	La Cordée - transit de jour
Mme Carole Gendreau	Centre de santé et de services sociaux – Institut universitaire de gériatrie de Sherbrooke – mission CLSC
Mme Brigitte Blanchard	Association de Sherbrooke pour la déficience intellectuelle (ASDI)
Mme Claire Gaudreault	Association régionale pour le loisir et la promotion des personnes handicapées de l'Estrie (ARLPPHE)
Mme Maryse Ruel	CDC de Sherbrooke
Mme Karine Duchesne	CDC de Sherbrooke
Mme Jacynthe Paradis	CDC de Sherbrooke

1. Ouverture de l'assemblée

M. Clément Mercier souhaite la bienvenue aux membres et ouvre l'assemblée à 9h10.

2. Vérification des présences et du quorum

Le président, M. Clément Mercier, vérifie les présences et constate le quorum.

3. Nomination de la présidence et de la secrétaire d'assemblée

Il est proposé par Mme Nathalie Langlois et appuyé par Mme Marie-Claude Vézina que Mme Carole Gendreau agisse à titre de présidente et que Mme Karine Duchesne soit secrétaire d'assemblée. *Adopté à l'unanimité.*

4. Lecture et adoption de l'ordre du jour

Mme Carole Gendreau fait la lecture de l'ordre du jour et demande s'il y a des points à ajouter. Aucun ajout. Il est proposé par Mme Lisanne Bujold et appuyé par Mme Colette Bernier d'adopter l'ordre du jour tel que présenté. Mme Carole Gendreau précise que le point Varia demeure ouvert. *Adopté à l'unanimité.*

5. Lecture et adoption du procès-verbal de l'assemblée générale annuelle tenue le 3 mai 2006

Mme Karine Duchesne procède à la lecture du procès-verbal de l'AGA du 3 mai 2006. Un changement de date est noté en cours de lecture. En effet, on devrait lire comme année de

Programme d'apprentissages expérientiels par l'intervention communautaire (PAEIC)

➢ Contribuer au développement du programme en s'assurant qu'il réponde aux besoins des organismes.

★ Prise de position sur différents enjeux

Textes d'opinion

➢ Prendre position publiquement au nom des membres dans les dossiers nous concernant et appuyer les positions de nos partenaires et associés dans les revendications qui rejoignent nos orientations.

★ Faire la promotion des organismes communautaires

Activités de promotion

➢ Distribuer la Carte des ressources, en faire l'animation, sur demande, dans le but de faire connaître l'outil.

➢ Suite à l'obtention du financement, effectuer une mise à jour du Portrait des organismes communautaires et produire les documents d'information et de formation s'y rapportant.

➢ Assurer le suivi du projet - en collaboration avec le CABS - qui vise à faire connaître le milieu communautaire auprès des étudiants de niveau secondaire et favoriser leur implication.

➢ Développer le projet, en collaboration avec le Regroupement des organismes communautaires - ROC de l'Estrie, qui vise à favoriser la relève professionnelle dans le milieu communautaire auprès des étudiants de niveaux collégial et universitaire.

Développement et consolidation de la CDC

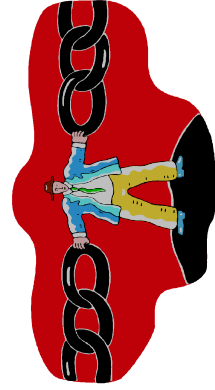


Personnel de la CDC

➢ Assurer la transition durant le congé sans solde de la direction.

Financement

➢ Développer une stratégie et un plan d'action afin d'assurer un financement récurrent accru qui tienne compte de nos besoins pour l'actualisation de notre mission.



Orientations et cadre d'action communautaire

- Assumer notre rôle comme interlocuteur privilégié auprès des instances municipales.
- Poursuivre les représentations nécessaires dans le but de faire reconnaître un plus grand nombre d'organismes et assurer un meilleur soutien de la Ville à l'ensemble des organismes communautaires.

- Mobiliser les organismes communautaires afin qu'ils participent aux orientations à donner au nouveau cadre d'action ainsi que le type de support à accorder.

Réseau local de santé et de services sociaux

- Évaluer les résultats de la participation des organismes communautaires à la mise en place des projets cliniques.
- Évaluer la pertinence de maintenir la représentation de la CDC au Conseil des partenaires, au comité directeur et aux autres instances du réseau local de santé et des services sociaux du CSSS-IUGS.
- Participer activement aux rencontres du comité ROC-CDC-TAC.

Corporation de développement économique communautaire - CDEC

- Maintenir les liens et les collaborations avec la CDEC.

Société de développement économique de Sherbrooke– Centre local de développement (SDES-CLD)

- Exercer une vigilance quant aux travaux en cours sur la gouvernance et des impacts possibles sur la composition du CA de la SDES et des mandats qui lui seront confiés. Et, en informer les organismes.
- S'assurer de la représentation du milieu communautaire au CA de la SDES-CLD.

Comité local I 6-24

- Partager notre connaissance du milieu et des organismes communautaires, faire le relais vers des organismes spécifiques et collaborer selon les besoins et les disponibilités.

Comité de suivi sur le logement à Sherbrooke

- Maintenir notre participation à la Coalition sur le logement et favoriser les liens avec le comité de développement social et communautaire de la Ville.

La grande cueillette des mots (Théâtre citoyen)

- Évaluer notre participation au comité des porteurs mis en place dans le cadre du projet de théâtre citoyen réalisé dans l'arrondissement de Fleurimont par le Théâtre des petites lanternes.
- Collaborer au besoin.

référence au point 5 du procès-verbal : le 3 mai 2005. Il faut également ajouter le nom de Mme Lisanne Bujold de la Maison des grands-parents de Sherbrooke à la liste des présences. Il est proposé par Mme Lise Laroche et appuyé par Mme Brigitte Blanchard d'adopter le procès-verbal. *Adopté à l'unanimité.*

6. Rapport du président

M. Mercier remercie les membres du conseil d'administration et souligne que Mme Brigitte Blanchard s'est jointe au conseil en cours d'année pour combler le poste vacant.

Il fait la lecture du rapport du conseil d'administration 2006-2007 et commente les grands dossiers de l'année qui vient de s'écouler et expose les enjeux à venir pour l'année 2007-2008.

Mme Carole Gendreau demande s'il y a des commentaires sur le rapport du conseil d'administration qui vient d'être présenté. Des questions sont soulevées quant aux travaux en cours sur la gouvernance à Sherbrooke. M. Clément Mercier répond brièvement et Mme Maryse Ruel explique qu'il en sera question plus en détail lors de la présentation du plan d'action.

Il y a aussi une discussion quant au référendum qui s'est tenu sur le plan d'urbanisme. M. Clément Mercier rappelle la position du conseil d'administration.

Les personnes félicitent les membres du conseil pour le travail réalisé au cours de l'année.

Mme Carole Gendreau annonce la nomination de la directrice, Mme Maryse Ruel, à la présidence de la Table nationale des CDC.

7. Présentation et adoption du bilan des activités 2006-2007

La directrice, Mme Maryse Ruel, fait la lecture du bilan des activités. Les membres posent des questions de clarification et Mme Ruel répond à celles-ci.

Il est proposé que la CDC fasse connaître les noms des personnes qui représentent la CDC sur les différents comités pour que les organismes puissent contacter directement la personne qui détient l'information. M. Clément Mercier précise que la proposition est retenue.

Il y a une mention de félicitations des membres pour la qualité du travail réalisé et la qualité du document présenté.

Il est proposé par Mme Nathalie Langlois et appuyé par M. Yvan Savoie d'adopter le bilan des activités 2006-2007. *Adopté à l'unanimité.*

8. Présentation et adoption du plan d'action 2007-2008

La directrice, Mme Maryse Ruel présente le plan d'action et répond aux questions des membres.

La directrice annonce qu'il reste un poste à combler à titre de représentant de la CDC lors de la journée de réflexion du 21 juin sur la politique municipale de développement social et communautaire.

Elle invite les membres qui sont intéressés à prendre contact avec elle ou le président de la CDC, M. Clément Mercier.

Il s'ensuit une discussion au sujet du lien entre le plan d'urbanisme et la politique municipale

de développement social et communautaire de Sherbrooke.

La discussion sur la politique municipale se poursuit à l'égard de la reconnaissance des organismes communautaires par la Ville.

Le président, M. Mercier souligne qu'il retient l'idée que les personnes qui participent à des comités soient connues afin de rendre plus facile l'accès à l'information et aussi de faire connaître les postes à combler dans les différents comités. Il explique aussi l'importance de l'implication des membres au cours de l'année, étant donné l'agenda très chargé de la CDC et la « petite » équipe de permanence.

Il est proposé par Mme Colette Bernier et appuyé par M. Michel Turcotte d'adopter le plan d'action 2007-2008. *Adopté à l'unanimité.*

9. Présentation et adoption des rapports financiers

M. François Faucher soumet les rapports financiers. Mme Carole Gendreau demande s'il y a des questions de clarification et des commentaires. Aucune question et aucun commentaire. Il est proposé par Mme Yvonne Bergeron et appuyé par Mme Denise St-Pierre d'adopter les rapports financiers. *Adopté à l'unanimité.*

10. Nomination d'un vérificateur

M. Mercier explique que M. Robert Bachand, comptable agréé, n'est pas en mesure de réaliser le rapport de mission d'examen pour l'an prochain. M. Mercier remercie M. Bachand au nom des membres de la CDC pour la qualité du travail effectué.

Il est proposé par M. Michel Quirion et appuyé par Mme Denise St-Pierre de mandater le conseil d'administration afin d'identifier un comptable en mesure de réaliser la mission d'examen. *Adopté à l'unanimité.*

11. Présentation des prévisions budgétaires 2007-2008

M. François Faucher dépose les prévisions budgétaires. Mme Maryse Ruel explique qu'une partie du fonds affecté au projet de la *Carte des ressources* devait être versée pour des salaires en vue de réaliser les activités d'animation. Les membres du conseil d'administration proposent donc de dégager une partie du fonds affecté à ce projet et de l'attribuer à l'année 2007-2008.

Il est proposé par Mme Armande Faucher et appuyé par Mme Sévrine Labelle d'adopter les prévisions budgétaires. *Adopté à l'unanimité.*

12. Élection des administrateurs et administratrices

Mme Carole Gendreau explique qu'il y a 4 postes dont le mandat se termine en juin 2007 : Mme Mercedes Orellana du Service d'aide aux Néo-Canadiens, Mme Sara Martinet du Service d'aide en prévention de la criminalité, Mme Brigitte Blanchard de l'Association de Sherbrooke pour la déficience intellectuelle et Mme Jacinthe Samson de Bulle et Baluchon.

Il est proposé par Mme France Croteau et appuyé par Mme Nathalie Langlois que Mesdames

★ Maintenir une vie associative active et engagée

Outils de communication

- Poursuivre la publication du Bulletin d'information « L'Info-CDC ».
- Maintenir l'envoi courriel « Nouvelles de la CDC et de ses membres ».
- Reconfiguration et mise à jour du site Internet.

Comités de travail

Favoriser l'engagement des membres aux différents comités de la CDC dont :

- Vie associative
- Santé et services sociaux
- Développement social et communautaire

Réseautage et information

- Maintenir la tenue d'activités d'information et de rencontres sous forme de déjeuner ou de dîner-causerie.
- Réaliser des activités de réseautage dans un contexte plus informel.

Services aux membres

- Maintenir le service de location d'équipements multimédias.
- Chercher le financement pour une rediffusion du Coffre à outils en gestion des ressources humaines.
- Relancer la diffusion de la Carte des ressources auprès des organismes et des institutions du territoire.
- Évaluer le programme de mentorat et analyser la faisabilité de la réalisation d'un second groupe de relations mentorales.
- Évaluer les coûts et les engagements de la CDC dans le dossier des assurances collectives pour les organismes membres.

Développement local et communautaire

La CDC représente une voix privilégiée par les organismes communautaires pour faire valoir un développement qui prend en compte les valeurs du mouvement contribuant ainsi à lutter contre la pauvreté et l'exclusion sociale.

★ Représenter, dans une perspective multisectorielle, les organismes communautaires.

Politique municipale de développement social et communautaire

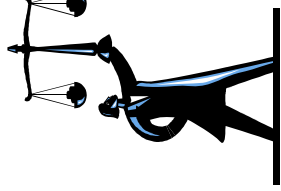
- Assurer le suivi de la mise en œuvre de la Politique municipale de développement social et communautaire de la Ville.
- Réaliser des activités d'information et de concertation avec les organismes communautaires à différentes étapes du processus de suivi.
- Organiser des activités de réflexion et de formation sur différents thèmes en lien avec le développement social communautaire.

La CDC... un acteur au cœur du développement de Sherbrooke !

La CDC améliore la capacité d'agir dans le milieu pour le mieux-être de la population. Une préoccupation majeure pour la CDC de Sherbrooke est la lutte pour agir sur les causes de la pauvreté et les inégalités sociales. Les dossiers que nous portons le sont avec le souci de contribuer à construire une communauté sherbrookoise plus juste, inclusive et solidaire.

Un rôle à sa mesure !

Regroupement multisectoriel, la Corporation de développement communautaire (CDC) contribue à la vitalité de ses membres et devient leur porte-parole auprès des partenaires du territoire.



Les valeurs qui nous unissent

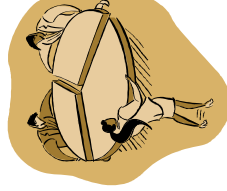
- Justice sociale
- Démocratie
- Équité
- Solidarité
- Dignité de la personne

Les actions qui nous caractérisent

- Partage des ressources
- Participation au développement socioéconomique de notre communauté
- Développement d'actions communes

Les CDCs au Québec

Les CDCs sont avant tout des organisations locales. Elles sont regroupées au niveau provincial au sein de la Table nationale des CDCs (TNCDC) qui compte actuellement 43 CDCs membres et 3 CDCs en accompagnement. Ces CDCs regroupent plus de 1 610 organismes communautaires au Québec et au-delà de 250 membres associés ou partenaires.



Vie associative

Pour que la CDC demeure un interlocuteur privilégié et crédible dans le milieu, l'adhésion et la participation d'un grand nombre d'organismes du milieu sont importantes. Pour ce faire, il est essentiel de favoriser une vie associative active ainsi qu'un sentiment d'appartenance significatif.

Carole Gendreau et Karine Duchesne agissent respectivement en tant que présidente et secrétaire d'élection.

Mme Carole Gendreau déclare la période de mise en nomination ouverte.

Mme Colette Bernier propose de vérifier l'intérêt des gens à renouveler leur mandat. Mme Carole Gendreau procède à la lecture des lettres de Mesdames Mercedes Orellana et Sara Martinet qui confirment leur intérêt à demeurer au sein du conseil d'administration de la CDC. Mesdames Jacinthe Samson et Brigitte Blanchard confirment également leur intérêt à demeurer en poste.

Mme Nathalie Langlois, secondée de Mme Lisanne Bujold, propose les candidatures des quatre personnes ayant manifesté leur intérêt.

Aucune autre mise en candidature n'est proposée.

Mme Line Marcoux propose la fermeture de la période de mise en candidature.

Mmes Mercedes Orellana, Sara Martinet, Brigitte Blanchard et Jacinthe Samson sont élues par acclamation.

Le conseil d'administration 2007-2008 sera composé de :

- Mme Mercedes Orellana du Service d'aide aux Néo-Canadiens;
- Mme Sara Martinet du Service d'aide en prévention de la criminalité;
- Mme Brigitte Blanchard de l'Association de Sherbrooke pour la déficience intellectuelle;
- Mme Jacinthe Samson de Bulle et Baluchon;
- M. Clément Mercier de La Cordée - Transit de jour;
- M. François Faucher d'Actions interculturelles de développement et d'éducation;
- M. Guy Boucher de Famille Espoir.

I3. Nouvelles des membres et varia

Plusieurs membres nous informent de différents événements qui auront lieu dans leur organisme respectif.

I4. Levée de l'assemblée

Mme Chantale Charron propose la levée de l'assemblée à 1 h40.

La directrice, Mme Maryse Ruel, adresse ses remerciements et remet des fleurs aux membres du conseil d'administration pour leur soutien et leur implication tout au long de l'année et, particulièrement, au cours des 4 mois pendant lesquels elle a assuré seule la permanence à la CDC.

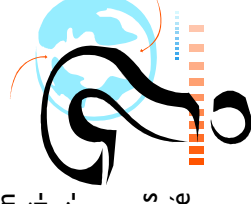
Plan d'action 2008-2009

Une année pas comme les autres...

Il faut bien le dire, 2008-2009 en sera une de transition et de réflexion...

Le départ précipité de Maryse pour un an et une réorganisation du travail à plusieurs, à mi-temps obligeront la petite équipe à bien des ajustements.

L'appropriation des dossiers fera partie intégrante du quotidien et tout cela dans un contexte d'aboutissement de démarches majeures. Que l'on pense à la Politique de développement social et communautaire de la Ville de Sherbrooke qui sera déposée à la fin mai, que l'on pense aussi à l'aboutissement de la rédaction des projets cliniques pour l'ensemble des programmes services du CSSS-IUGS de Sherbrooke.



Il nous apparaît important de faire des bilans et d'analyser les impacts réels de la participation de la CDC, la forme de participation, la représentativité des membres.

- Peut-on partager une vision commune du développement social et communautaire?
- Peut-on se mobiliser pour mieux faire ensemble?
- Peut-on faire du développement social communautaire au-delà de la Politique municipale ou de la mise en place des projets cliniques?
- Comment influencer le politique pour que nos élus tiennent vraiment compte de nos réalités comme organismes et comme citoyens?
- Nos organisations peuvent-elles se renforcer mutuellement pour favoriser la parole citoyenne?

Autant de questions auxquelles nous vous inviterons à réfléchir, tant en vous informant qu'en vous conviant à des échanges.

Nous comptons sur votre engagement. La CDC sans ses membres, ne serait qu'une coquille vide!

Ce sera toute une année, exigeante, mais elle s'annonce déjà passionnante!

Camille Chénard
Coordonnatrice par intérim

Abréviations et acronymes

ACA	Action communautaire autonome
AGA	Assemblée générale annuelle
AIDE	Actions interculturelles de développement et d'éducation
CA	Conseil d'administration
CDC	Corporation de développement communautaire
CDEC	Corporation de développement économique communautaire
CHUS	Centre hospitalier universitaire de Sherbrooke
CIRE	Centre d'innovation, de recherche et d'enseignement
CSSS-IUGS	Centre de santé et services sociaux-Institut universitaire de gériatrie de Sherbrooke
IPLI	Initiative des partenariats de lutte contre l'itinérance
MESS	Ministère de l'Emploi et de la Solidarité sociale
MICC	Ministère de l'Immigration et des Communautés culturelles
MRC	Municipalité régionale de comté
PAEIC	Programme d'apprentissages expérientiels par l'intervention communautaire
ROC	Regroupement des organismes communautaires
SAC AIS	Secrétariat à l'action communautaire autonome et aux initiatives sociales
SDES-CLD	Société de développement économique de Sherbrooke - Centre local de développement
TAC	Table d'action communautaire de Coaticook
TACAE	Table d'action contre l'appauvrissement de l'Estrie
TNCDC	Table nationale des corporations de développement communautaire
TROVEPE	Table ronde des organismes volontaires d'éducation populaire de l'Estrie

Rapport du président



Malgré des ressources toujours aussi limitées que les années précédentes, la CDC de Sherbrooke a encore une fois réussi au cours de l'année 2007-08 à maintenir et même accroître

son rythme et son volume d'activités et de réalisations. Grâce à la qualité du travail du personnel permanent et à l'implication des membres et des administrateurs, nous avons atteint l'essentiel de nos objectifs dans l'ensemble des secteurs d'activités, comme le démontre le rapport d'activités que vous avez en mains. Nous nous limiterons ici à en dégager les faits saillants.

★ Notre vie associative

Nous avons connu à nouveau, au cours de cette année, une augmentation de notre membership, qui a maintenant franchi le cap des 80 membres. Sur ce nombre, plus de 65 sont de type membre communautaire autonome. Il est à noter qu'une augmentation de plus de 10 % a eu cours cette année, concernant l'adhésion de nouveaux membres. Nous enregistrons ainsi une progression constante, ce qui nous permet maintenant de prétendre que la CDC représente une très grande partie du mouvement communautaire de Sherbrooke. Nous demeurons cependant conscients que certains secteurs d'activités sont moins présents, notamment les jeunes, les groupes de femmes et les organismes d'éducation populaire, avec qui nous avons néanmoins des liens fonctionnels dans certains dossiers et projets communs.

★ Notre présence dans le milieu

Mise à part le maintien des services de base aux membres, et même un développement dans le cas des assurances collectives, le gros de nos énergies a été consacré aux dossiers de représentation du milieu communautaire dans les instances locales du monde de la santé et services sociaux, de l'éducation, du monde municipal et des agents de développement économique, dont le CLD-SDERS et la CDEEC.

Les participations aux travaux du **projet clinique du CSSS** ont demandé à la permanence beaucoup de temps, d'écoute et de rigueur à travers la coordination des travaux du **comité Santé et services sociaux** et de la participation aux comités de programmes, ainsi que la représentation continue au comité directeur. Selon l'évaluation faite, nous estimons que notre contribution a permis d'apporter à ces travaux non seulement le point de vue du communautaire, mais aussi de contribuer à bonifier les documents produits dans l'esprit des orientations véhiculées pour la mise en place des réseaux locaux de services (RLS) et le déploiement d'une approche populationnelle ouverte sur la promotion et la prévention ainsi que d'une vision globale et intégrée de la santé. Nous sommes conscients des limites et incertitudes quant au suivi de ces actions de concertation, mais nous croyons toujours nécessaire et opportun de profiter de ces occasions et lieux pour faire valoir les valeurs communautaires, ainsi que les préoccupations et la perspective du développement local communautaire et de l'action intersectorielle globale.

Comité d'analyse « Bâtisseurs communautaires » :

- Corporation de développement communautaire - CDC de Sherbrooke
- Centraide Estrie

Comité Adhoc sur l'action communautaire autonome - ACA :

- Action Handicap Estrie
- CDC de la MRC des Sources
- CDC de Memphrémagog
- CDC de Sherbrooke
- CDC du Granit
- CDC du Haut-Saint-François
- CDC du Val-Saint-François
- ConcertAction Femmes Estrie
- Regroupement des organismes communautaires - ROC de l'Estrie
- Table d'action communautaire - TAC de Coaticook
- Table ronde des organismes volontaires d'éducation populaire de l'Estrie - TROVEPE

Comité d'analyse des projets d'Initiative des partenariats de lutte contre l'itinérance - IPI :

- Agence de la santé et des services sociaux de l'Estrie
- Corporation de développement communautaire - CDC de Sherbrooke
- Centre de santé et services sociaux - Institut universitaire de gériatrie de Sherbrooke - CSSS-IUGS
- Emploi Québec - Direction régionale
- Regroupement des organismes communautaires - ROC de l'Estrie
- Service Canada
- Théâtre des petites lanternes

Conseil d'administration de la Table nationale des CDCs (TNCDC) :

- CDC Beauharnois-Salaberry
- CDC de Sherbrooke
- CDC Drummond
- CDC du Granit
- CDC Haut-Saint-Maurice
- CDC Nicolet-Yamaska
- CDC Rosemont
- TNCDC - la permanence

Comité de travail :

- Arts Fleurimont
- Corporation de développement communautaire - CDC de Sherbrooke
- Corporation de développement économique communautaire - CDEC de Sherbrooke
- Centre de santé et services sociaux - Institut universitaire de gériatrie de Sherbrooke - CSSS-IUGS

Programme d'apprentissages expérientiels par l'intervention communautaire – PAEIC :

- Corporation de développement communautaire - CDC de Sherbrooke
- Corporation de développement économique communautaire - CDEC de Sherbrooke
- Table d'action contre l'appauvrissement de l'Estrie – TACAE
- Université de Sherbrooke

Comité de travail de la Table d'action contre l'appauvrissement de l'Estrie - TACAE :

- Corporation de développement communautaire - CDC de Sherbrooke
- Solutions budgétaires populaires de la MRC des Sources
- Table d'action communautaire - TAC de Coaticook
- Table d'action contre l'appauvrissement de l'Estrie – TACAE

Collectif de recherche en développement des communautés :

- Agence de la santé et des services sociaux Mauricie et Centre-du-Québec - Direction de la santé publique
- Corporation de développement communautaire - CDC de Sherbrooke
- Centre de santé et services sociaux - Institut universitaire de gériatrie de Sherbrooke - CSSS-IUGS
- Institut national de santé publique du Québec
- Office municipal d'habitation de Montréal
- Université de Sherbrooke

Comité d'analyse des projets présentés à la Ville (Soutien à l'action communautaire) :

- Corporation de développement communautaire - CDC de Sherbrooke
- Ministère de l'Immigration et des Communautés culturelles - MICC
- Ville de Sherbrooke

Inter-CDC :

- CDC de la MRC des Sources
- CDC de Memphrémagog
- CDC de Sherbrooke
- CDC du Granit
- CDC du Haut-Saint-François
- CDC du Val-Saint-François
- Participation occasionnelle de la Table d'action communautaire - TAC de Coaticook

Comité de travail pour la recherche avec AIDE :

- Actions interculturelles de développement et d'éducation - AIDE
- Corporation de développement communautaire - CDC de Sherbrooke
- Regroupement des centres de la petite enfance des Cantons-de-l'Est

Nous avons maintenu notre participation à l'élaboration de la **politique municipale de développement social**, dans un rôle moindre que l'an dernier, mais néanmoins des plus actifs au Comité consultatif mis en place par la Ville. Le rôle de ce Comité consultatif a été réduit en raison de la démarche choisie par la Ville au cours de la dernière année, orientée vers une appropriation interne par les services municipaux des orientations et pistes d'action en développement social. Cette démarche a donné lieu au projet soumis en consultation publique le 31 mai dernier. Le CA de la CDC a déposé pour l'occasion un mé-



moire soulignant les avancées positives de la démarche et du projet déposé, mais aussi ses limites, en suggérant des pistes concrètes de bonification. Ce mémoire, qui a été diffusé largement, rejoint dans ses grandes lignes les critiques et attentes exprimées par les participants à la rencontre du 31 mai.

Face à ce dossier, nous souhaitons maintenir notre collaboration à la démarche entreprise par la Ville, et ce, dans l'esprit de nos attentes de contenu et de processus; en ayant toujours en priorité la promotion d'une reconnaissance et d'un support accrus du rôle des organismes communautaires. Toutefois, suite à la journée de réflexion du 30 avril sur le rôle des organismes communautaires en développement social, nous voulons prioriser la formation des principaux acteurs et actrices des organismes communautaires autonomes à leur rôle en développement social dans leur milieu et auprès de l'ensemble de la communauté sherbrookoise.

Le volet du **développement économique local** a pris aussi une certaine importance en raison du suivi effectué lors du *Sommet sur l'économie et l'emploi* réalisé en début d'année. Le Rapport du groupe de travail sur la gouvernance a amené la mise sur pied d'une nouvelle structure chapeauté

par la SDERS-CLD (le Groupe des 1/3 Sages), dont les impacts sur la composition actuelle du CLD ne sont pas encore connus. Notre directrice a continué, durant cette année, de représenter le communautaire au CLD, sur la base d'une nomination d'office par le conseil municipal. Malgré cette désignation, nous aurions souhaité pouvoir maintenir le processus de convocation du Collège électoral communautaire du CLD dont la CDC est responsable. Toutefois, devant l'incertitude quant à la composition ainsi que de la définition des rôles et pouvoirs de la SDERS-CLD, nous avons choisi de mettre en suspens ce processus.

★ **Une réorganisation temporaire de l'organisation interne, espérons-le...**

Après plusieurs années d'intenses et loyaux services, notre directrice Maryse Ruel a décidé de prendre un répit, et nous a demandé un congé sans solde d'un an, soit de mars 2008 à mars 2009. Ce temps lui permettra de relever d'autres défis. C'est avec regrets que le conseil d'administration a accepté sa demande, en étant conscients, à l'instar de plusieurs d'entre vous, que son départ, même temporaire, laisserait un grand vide, non seulement à la CDC, mais dans l'ensemble du mouvement communautaire de Sherbrooke.

Nous voulons profiter à nouveau de l'occasion pour la remercier et la féliciter pour le travail remarquable qu'elle a accompli, depuis les 7 dernières années, pour développer plusieurs nouveaux services aux membres et réaliser nombre de projets novateurs pour la communauté aussi bien que pour les membres. En outre, son travail de représentation auprès de divers organismes institutionnels locaux et son implication dans la mise en place de nouvelles conditions pour la concertation intersectorielle permet maintenant d'anticiper un rôle accru pour le communautaire dans les dossiers et actions de développement local.

Compte tenu du caractère temporaire de son absence et des difficultés prévisibles d'assurer une relève effective dans ce délai d'un an, le poste de direction de la CDC n'a pas été affiché. Le CA a plutôt convenu de recourir à une direction par intérim assumée par une ressource expérimentée et au fait des dossiers en cours, qui soit capable de maintenir l'essentiel du leadership interne et externe actuellement exercé par la CDC, tout en réorganisant les tâches administratives et professionnelles au sein de l'équipe de la permanence.

Grâce à une entente de prêt de service convenue avec Élixir, Mme Camille Chénard a accepté d'assumer ce remplacement sur la base d'une affectation à mi-temps à la coordination des opérations internes et des principaux dossiers de représentation. L'affectation de Karine Duchesne à temps plein sur les dossiers professionnels et de Mme Jacynthe Paradis, à raison de 3 jours par semaine, en tant qu'adjointe administrative; nous permettra de maintenir le même niveau de ressources à la permanence, et ce, d'ici le 31 mars prochain.

Un grand merci à Élixir et à Camille pour cette généreuse collaboration. Grand merci aussi à Karine et Jacynthe pour leur souplesse et leur ouverture face à ces changements, ainsi que de leur souci de maintenir la qualité et l'accessibilité des services de la CDC.



★ L'année qui vient : les priorités, les enjeux, les défis...

Par delà la continuité de nos activités, services et orientations de base, nous proposons pour l'année 2008-2009 de mettre l'accent sur les priorités suivantes. Celles-ci correspondent à notre lecture des enjeux et défis principaux qui confrontent l'action communautaire autonome à Sherbrooke pour les prochaines années :

Vie associative : mobiliser les membres en vue de revitaliser notre vie associative, et ainsi, susciter davantage leur engagement dans la livraison de services entre eux. De plus, solliciter leur apport concernant la réalisation d'activités de promotion et de représentation.

Cette orientation s'appuie sur l'idée centrale que la CDC, c'est bien sûr un projet de services **pour** ses membres; mais devant l'état des ressources dont nous disposons, et en conformité avec les principes bien connus de l'empowerment et des valeurs communautaires, la meilleure façon d'y arriver est de **pro-céder par et avec** les membres.

Aussi, nous lançons un « appel à tous », vous demandant d'être réceptifs et même proactifs

Membres observateurs - non-votants

- Centre local d'emploi - CLE
- Ministère du développement économique de l'innovation et de l'exportation
- Société de développement économique de Sherbrooke - Centre local de développement (SDES-CLD)

Comité local 16-24 :

- Carrefour jeunesse emploi de Sherbrooke
- Corporation de développement communautaire - CDC de Sherbrooke
- Corporation de développement économique communautaire - CDEC de Sherbrooke
- Cégep de Sherbrooke
- Centre jeunesse de l'Estrie
- Centre Saint-Michel
- Centre de santé et services sociaux - Institut universitaire de gériatrie de Sherbrooke - CSSS-IUGS
- Emploi Québec - Direction régionale
- Fédération des communautés culturelles de l'Estrie
- Forum jeunesse de l'Estrie
- Ministère de l'éducation - Bureau régional
- Société de développement économique de Sherbrooke - Centre local de développement (SDES-CLD)
- Service Canada
- Table des directions d'écoles secondaires de Sherbrooke
- Tremplin 16/30

Coalition sur le logement social à Sherbrooke :

La Coalition est formée d'organismes et de partenaires préoccupés par la situation du logement à Sherbrooke.

Comité de coordination :

- Association des locataires de Sherbrooke
- Corporation de développement communautaire - CDC de Sherbrooke
- Centre de santé et services sociaux - Institut universitaire de gériatrie de Sherbrooke - CSSS-IUGS
- Fédération des coopératives d'habitation de l'Estrie - Groupe de ressources techniques
- Office municipal d'habitation de Sherbrooke - OMHS
- Table de concertation sur l'itinérance
- Ville de Sherbrooke - Division de l'urbanisme

La grande cueillette des mots (Théâtre citoyen) :

- Arts Fleurimont
- Caisse d'économie Desjardins des Cantons
- Corporation de développement communautaire - CDC de Sherbrooke
- Corporation de développement économique communautaire - CDEC de Sherbrooke
- Collège de Sherbrooke
- Commission scolaire de la Région-de-Sherbrooke - CSRS
- Centre de santé et services sociaux - Institut universitaire de gériatrie de Sherbrooke - CSSS-IUGS
- Emploi Québec - Direction régionale
- Fédération des communautés culturelles de l'Estrie
- Maison Jeunes-Est
- Ministère de l'immigration et des Communautés culturelles - MICC - Direction régionale Sercovie
- Théâtres des petites lanternes
- Université de Sherbrooke - Chaire J.W. McConnell de développement local
- Ville de Sherbrooke - Arrondissement de Fleurimont

Comité directeur des projets cliniques du CSSS-IUGS :

- Corporation de développement communautaire - CDC de Sherbrooke
- Centre hospitalier universitaire de Sherbrooke - CHUS
- Centre de santé et services sociaux - Institut universitaire de gériatrie de Sherbrooke - CSSS-IUGS
- Département régional de médecine générale
- Entreprse d'économie sociale
- Observateur pour évaluation recherche - CIRE
- Représentant communautaire selon le programme-service en courts
- Santé publique de l'Estrie
- Centres de réadaptation

Comité ROC-CDC-TAC :

- Corporation de développement communautaire - CDC de la MRC des Sources
- Corporation de développement communautaire - CDC de Memphrémagog
- Corporation de développement communautaire - CDC de Sherbrooke
- Corporation de développement communautaire - CDC du Granit
- Corporation de développement communautaire - CDC du Haut-Saint-François
- Corporation de développement communautaire - CDC du Val-Saint-François
- Regroupement des organismes communautaires - ROC de l'Estrie
- Table d'action communautaire - TAC de Coaticook

Conseil d'administration CDEC :

- Corporation de développement communautaire - CDC de Sherbrooke
- Centraide-Estrie
- Citoyens
- Confédération des syndicats nationaux - CSN
- Coopérative de développement régional
- Centre de santé et services sociaux - Institut universitaire de gériatrie de Sherbrooke - CSSS-IUGS
- Fédération des travailleurs du Québec - FTQ
- Milieu des affaires
- Organismes communautaires
- Organismes d'employabilité
- Secteur économie sociale
- Université de Sherbrooke
- Ville de Sherbrooke

Conseil d'administration de la Société de développement économique de Sherbrooke - Centre local de développement (SDES-CLD) :

Membres votants

- Milieu communautaire
- Milieu coopératif
- Milieu de l'économie sociale
- Milieu des affaires - secteur agroalimentaire
- Milieu des affaires - secteur commercial
- Milieu des affaires - secteur entreprise manufacturière
- Milieu des affaires - secteur jeunes entreprises
- Milieu des affaires - secteur tertiaire moteur
- Milieu des affaires - secteur tourisme
- Milieu des travailleurs-syndicat
- Milieu institutionnel
- Ville de Sherbrooke

face aux demandes et opportunités de participation à des comités réguliers internes ou à des représentations externes, ou encore, d'apporter votre contribution ad hoc ou régulières à des activités ou des services attendus de la CDC. La vie associative n'est pas à sens unique, de la CDC vers ses membres. Si l'on veut qu'avec ses moyens réduits et qui n'augmenteront pas rapidement, la CDC produise davantage de bien-être à ses membres et rayonne davantage dans la collectivité locale, tout en faisant la preuve de son enracinement et du support de ses membres, elle ne peut y arriver que par leur implication... Et, comme le dit le vieil adage : *« Ne vous demandez pas ce que le pays peut faire pour vous, mais demandez-vous plutôt ce que vous pouvez faire pour votre pays... »*

Le développement social et le communautaire : développer et dispenser un programme de formation et de mobilisation des organismes communautaires autonomes en regard du développement social.



La mise en place d'une politique et d'un plan d'action en développement social fait depuis longtemps l'objet de nos actions prioritaires. Comme partenaires éventuellement mobilisés dans le cadre de la politique de la Ville, nous croyons essentiel de se donner comme organismes communautaires une vision et des outils permettant de mieux comprendre et assumer notre rôle comme acteur de développement social. Cette formation doit nous amener à nous questionner dans notre fonc-

tionnement interne, mais aussi nous amener à mieux situer notre action comme acteur de développement social dans le milieu de vie de nos membres ou usagers.

Représentation du communautaire dans la concertation locale : réévaluer et ajuster notre approche et nos formes de représentation du mouvement communautaire dans les différents lieux de concertation et d'action intersectorielle, en faisant davantage appel à des membres pour l'assumer.

La CDC est appelée à siéger sur une foule de tables, comités, coalitions ou instances locales pour le mouvement communautaire. Il est donc opportun de pouvoir y apporter notre contribution, avec la vision et les approches typiques du communautaire. Grâce au fort leadership de notre directrice, la CDC est devenue un acteur crédible et sollicité dans maints lieux et occasions de mobilisation et de concertation. Son absence temporaire nous permet de mesurer les exigences du partenariat qu'elle a contribué à développer. Compte tenu de nos ressources limitées, cette implication ou cette mobilisation ne peuvent se maintenir à moyen terme que par un partage des représentations, au nom de la CDC et du mouvement communautaire, entre plusieurs acteurs issus des membres, et à l'image de ce que nous avons réalisé dans le cadre du projet clinique du CSSS.

Le financement de la CDC : rechercher activement des modes de financement récurrent et accru.

Le besoin d'une reconnaissance accrue de la CDC par la Ville comme interlocuteur privilégié du communautaire au plan local demeure une priorité, tout comme un finan-

cement de base plus adéquat à long terme.



Des efforts s'imposent plus que jamais pour trouver de nouvelles sources de financement de base auprès de notre ministère d'attache et des partenaires locaux, incluant la Ville et le CSSS, qui peuvent nous aider à assurer une meilleure participation du communautaire aux partenariats qu'ils nous proposent.

En regard de cette priorité, nous mettrons sur pied un comité de travail qui explorera les avenues possibles de financement accru et les stratégies permettant de les mettre en œuvre.

Enfin, pour terminer, je veux remercier les membres du conseil d'administration pour leur disponibilité et leur support à travers les 8 rencontres que nous avons tenues cette année. Je suis heureux de pouvoir travailler avec de telles personnes qui savent faire preuve d'un bon sens critique et de rigueur, tout en étant capables de maintenir un bon climat d'échanges où l'humour est au rendez-vous.

Je veux remercier, de façon plus spéciale, les deux administratrice et administrateur qui nous quittent.

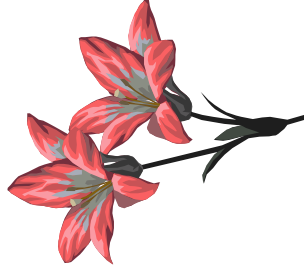
Merci et bonne chance à Sara Martinet, qui en raison de sa nouvelle tâche de direction à CIVAS a pris la décision de ne pas poursuivre son mandat, après plus de 4 ans d'implication assidue au CA, la plus grande partie comme trésorière et membre du comité *Vie associative*. Nous souhaitons que Sara puisse malgré tout continuer à contribuer au comi-

té *Vie associative* et aider à l'organisation de belles rencontres sociales, comme celle de Noël passé.

Merci également à François Faucher, qui après plus de 6 ans au CA a décidé de ne pas renouveler son mandat. Sa présence au CA aura été des plus aidantes pour développer nos services et équipements *multimédia*. Grâce à François, nous avons pu demeurer davantage, vigilants et engagés par rapport aux enjeux du développement local à Sherbrooke. Sans doute pourrions-nous encore compter sur lui pour la suite des travaux du comité *Développement social*...? Du moins, nous l'espérons.

Nous comptons certainement sur le fait que vous saurez assurer la relève de ces administrateurs sortants, et par la même occasion, nous vous rappelons qu'à défaut de vous « engager » au CA, vous pouvez aussi aider votre CDC à organiser et dispenser des services, et ainsi, en assurant son rayonnement auprès des instances de représentation. C'est la seule façon de compenser l'état de nos ressources et prendre les moyens de la faire fonctionner au mieux, tout en démontrant notre volonté de la développer.

Pour le conseil d'administration de la CDC,
Clément Mercier, président



★ Liste des différents comités de travail

Comité des partenaires de la Carte des ressources :

- Caisses populaires Desjardins de Sherbrooke
- Carrefour Jeunesse-Emploi
- Corporation de développement communautaire de Sherbrooke - CDC
- Corporation de développement économique communautaire de Sherbrooke - CDÉC
- Cégep de Sherbrooke
- Commission scolaire de la Région-de-Sherbrooke - CSRS
- Centre de santé et services sociaux - Institut universitaire de gériatrie de Sherbrooke - CSSS-IUGS
- Ministère de l'Emploi et de la Solidarité sociale - MESS
- Ministère de l'Immigration et des Communautés culturelles - MICC
- Université de Sherbrooke
- Ville de Sherbrooke

★ Politique municipale de développement social et communautaire

Groupe consultatif au comité de développement social et communautaire :

- Citoyen
- Commission scolaire de la Région-de-Sherbrooke - CSRS
- Corporation de développement communautaire - CDC de Sherbrooke
- Corporation de développement économique communautaire - CDEC de Sherbrooke
- Centre de santé et services sociaux - Institut universitaire de gériatrie de Sherbrooke - CSSS-IUGS
- Emploi-Québec
- Observatoire estrien du développement des communautés
- Office municipal d'habitation de Sherbrooke - OMHS
- Sherbrooke, Ville en santé
- Société de transport de Sherbrooke - STS
- Ville de Sherbrooke

Comité de travail du Groupe consultatif :

- Corporation de développement communautaire - CDC de Sherbrooke
- Centre de santé et services sociaux - Institut universitaire de gériatrie de Sherbrooke - CSSS-IUGS
- Emploi-Québec
- Observatoire estrien du développement des communautés
- Ville de Sherbrooke

★ Projet clinique du réseau local de Sherbrooke

Conseil des partenaires constitué de la présidence et la direction des organismes représentés :

- Association des Townshippers
- Corporation de développement communautaire - CDC de Sherbrooke
- Centres de réadaptation
- Chambre de commerce de Sherbrooke
- Centre hospitalier universitaire de Sherbrooke - CHUS
- Commission scolaire de la Région-de-Sherbrooke - CSRS
- Centre de santé et services sociaux - Institut universitaire de gériatrie de Sherbrooke - CSSS-IUGS
- Département régional de médecine générale
- Eastern Township Regional School Board
- Faculté de médecine et des sciences de la santé de l'Université de Sherbrooke
- Observateur évaluation, recherche : Centre d'innovation, recherche et enseignement - CIRE du CSSS-IUGS
- Table régionale interministérielle d'Emploi-Québec
- Ville de Sherbrooke

- Mental Health Estrie
- Moisson Estrie
- MomentHom
- Mouvement MultiEthnique
- Naissance Renaissance Estrie
- Partage Saint-François
- Pont, organisme de justice alternative (Le)
- Promotion des Estriennes pour initier une nouvelle équité sociale - PÉPINES
- Regroupement des usagers du transport adapté de Sherbrooke métropolitain - RUTASM
- Réseau d'AmiEs de Sherbrooke et environs
- Réseau d'appui aux familles monoparentales et recomposées de l'Estrie - RAME
- Secours-Amitié Estrie
- Serovie
- Service d'aide aux néo-Canadiens - SANC
- Service d'aide en prévention de la criminalité
- Sherbrooke Loisirs-Action
- Société Alzheimer de l'Estrie
- Société de l'Autisme et des TED de l'Estrie - SATEDE
- Solutions Budget Plus - SBP
- Théâtre des petites lanternes
- Tremplin 16-30 de Sherbrooke (Le)
- Townshippier's Association



Les membres associés :

- Ascot en santé
- Centre d'intégration au Marché de l'Emploi - CIME
- Coopérative de services à domicile de l'Estrie
- Coopérative funéraire de l'Estrie
- Corporation de développement économique communautaire de Sherbrooke - CDÉC
- Loisirs Fleuri-Est
- Regroupement des Centres de la Petite Enfance - RCPE des Cantons de l'Est
- Société de mise en valeur et développement des ressources humaines - SMVDRH Centre option 45
- Table d'action contre l'appauvrissement de l'Estrie - TACAE

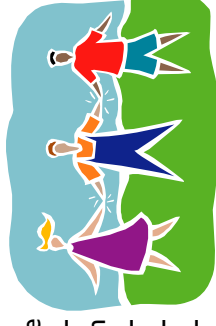
Les membres solidaires :

- Caritas-Estrie
- Centre d'assistance et d'accompagnement aux plaintes de l'Estrie - CAAP Estrie
- Centre de santé et services sociaux - Institut universitaire de gériatrie de Sherbrooke - CSSS-IUGS (Mission CLSC)
- Service à la mission sociale, diocèse de Sherbrooke
- Université de Sherbrooke, département de service social

Bilan des activités 2007-2008

VIE ASSOCIATIVE

Pour que la Corporation de développement communautaire (CDC) de Sherbrooke demeure un interlocuteur privilégié bénéficiant de l'appui de son milieu, l'adhésion et la participation d'un grand nombre d'organismes sont essentielles. En ce sens, il importe de favoriser une vie associative active, un sentiment d'appartenance significatif envers la CDC et des occasions de réseautage.



★ Membership

- Six (6) nouveaux organismes sont devenus membres en 2007-2008 pour atteindre un total de 79 membres au 31 mars 2008. Deux (2) nouveaux organismes se sont ajoutés depuis, pour atteindre 81 membres en juin.
- La CDC a été présente lors d'activités réalisées par des membres : conférence de presse, manifestation, assemblées générales annuelles (AGA), etc.
- Nous avons également appuyé des projets et des revendications portées par des membres.

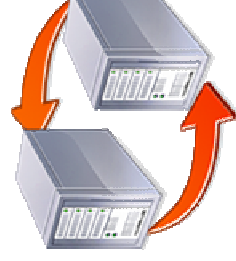
★ Outils de communication

Nous avons éprouvé des difficultés majeures avec le site Internet de la CDC et nos listes d'envoi de courriers électroniques à partir de février. Cela a eu un impact sur nos communications et la mise à jour du site Internet. Nous explorons actuellement différents scénarios afin de régler la situation, dont la reconfiguration complète du site.

- À la suite du sondage effectué auprès de nos membres l'an dernier, concernant nos outils de communication, il est ressorti que le Bulletin de liaison était apprécié, mais surtout sous forme de bilan. C'est en ce sens que nous avons produit cette année deux bulletins d'information « L'Info-CDC », un en octobre et un second en mars. En raison de la surcharge de travail et de la restructuration, nous n'avons pas pu réaliser les quatre publications que nous avions planifiées.

- Nous avons maintenu de façon régulière l'envoi courriel « Nouvelles de la CDC et de ses membres », à l'exception d'une période d'interruption en mars en raison de nos problèmes d'accès Internet.

- Notre site WEB a été davantage utilisé cette année. En effet, nous y avons effectué le suivi des activités thématiques, rendue disponible la programmation des activités hiver-printemps et fait le suivi des travaux en cours pour la politique municipale de développement social et communautaire.



★ Comités de travail

La CDC a travaillé sur certains dossiers à l'aide de trois comités de travail composés des personnes suivantes :

- **Développement social et communautaire** : François Faucher (AIDE), Carole Gendreau (CSSS-IUGS), Clément Mercier (La Cordée) et Maryse Ruel (CDC de Sherbrooke).
- **Santé et Services sociaux** : Guy Boucher (Famille Espoir), Brigitte Campeau (La Cordée), Camille Chénard (Élixir), Clément Mercier (La Cordée), Louise Ostiguy (Cuisine collective le Blé d'Or) Jacinthe Samson (Bulle et Baluchon) et Maryse Ruel (CDC de Sherbrooke).
- **Vie associative** : Carole Gendreau (CSSS-IUGS), Sara Martinet (Civas Estrie), Mercedes Orellana (Service d'aide aux Néo-Canadiens) et Karine Duchesne (CDC de Sherbrooke).

★ Réseautage et information

Tant dans l'optique de créer des liens entre les organismes que d'informer et outiller les groupes sur différents sujets, la CDC a tenu 10 activités : 8 rencontres thématiques dont une plus spécifiquement dédiée aux membres des conseils d'administration, une activité de nature plus sociale et nous avons également assumé un leadership dans l'organisation d'une activité régionale sur le régime de retraite, initiée par le Centre de formation populaire.

- Conférence sur la confidentialité avec M^e André Collard : 31 participants.
- Présentation du Programme de liaison avec les groupes communautaires par Statistique Canada : 9 participants.
- Dîner de l'AGA 2007 sur la participation citoyenne : 42 participants.
- Présentation du projet « ZAP Sherbrooke » : 12 participants.
- Présentation des Outils d'aide à la prise de décision par la Table d'action contre l'appauvrissement de l'Estrie (TACAE) : 12 participants.
- Conférence sur la participation citoyenne et l'empowerment : 20 participants.
- Déjeuner de Noël : 31 participants.
- Formation sur le site Internet de Statistique Canada : 9 participants.
- Conférence sur les rôles et responsabilités légales des conseils d'administration : 63 participants.
- Présentation du régime de retraite pour le milieu communautaire par le Centre de formation populaire : 81 participants.

* Une activité thématique a été annulée en raison d'inscriptions insuffisantes causées par la difficulté de rejoindre les organismes communautaires et les partenaires par voie électronique.



Les membres communautaires autonomes :

- Actions interculturelles de développement et d'éducation - AIDE
- Alliance Sherbrookoise pour l'autonomie à domicile - ASAD
- Amis de la Terre (Les)
- AQEA - Estrie
- ARCHE de l'Estrie (L')
- Association de la fibromyalgie de l'Estrie
- Association de Sherbrooke pour la déficience intellectuelle - ASDI
- Association des Sourds de l'Estrie
- Association Épilepsie Estrie
- Association québécoise de défense des droits des retraités et préretraités - AQDR Section Sherbrooke
- Association régionale pour le loisir et la promotion des personnes handicapées de l'Estrie - ARLPPHE
- Auberge du cœur La Source-Soleil
- Baluchon Alzheimer Estrie
- Bulle et Baluchon
- Carrefour Accès Loisirs
- Centre communautaire de loisir Sherbrooke - CCLS
- Centre d'intervention en violence et abus sexuels de l'Estrie - CIVAS
- Centre d'action bénévole de Sherbrooke - CABS
- Centre de santé des femmes de l'Estrie
- Centre d'entraide plus de l'Estrie
- Centre des femmes de Lennoxville et environs
- Centre des femmes La Parolière
- Chaudronnée de l'Estrie (La)
- Coalition sherbrookoise pour le travail de rue
- Collectif régional d'éducation sur les médias d'information - CRÉMI
- Conseil du Loisir Scientifique de l'Estrie - CLSE
- Cordée, Ressource alternative en santé mentale (La)
- Cuisine collective le Blé d'Or de Sherbrooke
- Élixir
- Escale de l'Estrie (L')
- Famille Espoir
- Gabon Solidarité Internationale
- Grande Table (La)
- Grands frères et grandes sœurs de l'Estrie (Les)
- Handi-capable
- JEVI - Centre de prévention du suicide - Estrie
- Journal communautaire Entrée Libre
- Journal de rue Le Nouvel Espoir
- Ligue pour l'enfance de l'Estrie (La)
- Local des jeunes des Jardins-Fleuris
- Maison de la famille de Sherbrooke
- Maison des grands-parents de Sherbrooke
- Maison Jeunes-Est
- Marraïne Tendresse de l'Estrie

Liste des membres 2007-2008 (suite)

• CONSEIL D'ADMINISTRATION

Huit réunions ont été tenues cette année. Parmi les sujets traités :

- › Plan d'urbanisme
- › Politique municipale de développement social et communautaire
- › Taxe d'affaires
- › Projet clinique de Sherbrooke
- › Travaux sur la gouvernance
- › Programme d'apprentissages expérimentiels par l'intervention communautaire - PAEIC
- › Départ de la directrice et la restructuration qui en découle.
- › Suivi des projets en cours de réalisation, etc.

• CONSOLIDATION DE LA CDC ET FINANCEMENT

La directrice assumant aussi la présidence du réseau national des CDC a rencontré le ministre et le sous-ministre du Ministère de l'Emploi et de la Solidarité sociale (MESS) afin de hausser le financement des CDCs; ce qui a été accordé dans le cadre d'une demande de financement transitoire.

Parallèlement, elle a participé au comité de travail conjoint Table nationale des CDCs (TNDCDC) - SACAIS (Secrétariat à l'action communautaire autonome et aux initiatives sociales) pour l'élaboration du Cadre de financement pour le réseau des CDCs. Ce cadre de financement devrait se finaliser au cours de l'année 2008-2009.

La permanence a aussi suivi des formations en lien avec les compétences à développer ayant ressorti lors des appréciations de rendement : Outlook, plan de communication, lecture rapide, apprendre à apprendre, Excell, gérer ses priorités avec efficacité.

Membres du Conseil d'administration 2007-2008

- › Mme Mercedes Orellana du Service d'aide aux Néo-Canadiens (SANG)
 - › Mme Sara Martinet du Centre d'intervention en violence et abus sexuels de l'Estrie (CIVAS)
 - › Mme Brigitte Blanchard de l'Association de Sherbrooke pour la déficience intellectuelle (ASDI)
 - › Mme Jacinthe Samson de Bulle et Baluchon
 - › M. Clément Mercier de La Cordée, ressource alternative en santé mentale
 - › M. François Faucher d'Actions interculturelles de développement et d'éducation (AIDE)
 - › M. Guy Boucher de Famille Espoir.



Liste des membres 2007-2008

★ Services aux membres

• Service de location d'équipements

Malgré une certaine baisse quant au nombre de contrats de location effectués l'an dernier par les organismes : 95 contrats en 2006-2007; le **service de location d'équipements multimédias** demeure un service très prisé par les membres avec 62 contrats de location pour l'année 2007-2008.

• Programme d'assurance collective

Un **programme d'assurance collective** a débuté en janvier 2007. En juin 2007, nous avons 49 employés qui participaient au régime pour 13 organismes qui en bénéficient. Le nombre d'adhérents a triplé en cours d'année. Ainsi, en date du 31 mars 2008, 96 employés provenant de 16 organismes souscrivent à l'assurance collective. En mai, c'est maintenant 106 employés pour le même nombre d'organismes.

• Mentorat

Le programme de **mentorat** s'est poursuivi en 2007-2008 avec dix relations mentorales. Au 31 mars 2008, sur ces dix jumelages, sept sont toujours actifs, deux ont dû terminer en raison du changement d'emploi du mentoré et une relation a complété son cycle. Des rencontres de co-développements avec les mentors et les mentorés ont permis de faire le point sur les outils utilisés, d'échanger sur le projet et l'expérience qu'ils vivent. D'une durée de 12 mois, la majorité terminera leur relation mentorale en juin 2008. Déjà, des personnes ont manifesté leur intérêt pour une deuxième cohorte.

• Coffre à outils en gestion des ressources humaines

Le Coffre à outils en gestion des ressources humaines a connu un franc succès puisque nous avons écoulé tous nos exemplaires et avons maintenant une liste d'attente d'organismes qui souhaitent se le procurer. Nous voulons réévaluer le format du document et nous ferons une réédition en 2008, afin de répondre à la demande des groupes.



• Carte des ressources

Un sondage a été effectué au printemps 2007 auprès des groupes et institutions qui s'étaient procuré la Carte des ressources.

Une rencontre des partenaires associés à l'élaboration de la carte s'est tenue en septembre dernier pour faire le bilan de la distribution de la Carte et présenter les résultats du sondage. Étant donné la petite équipe de permanence à la CDC, nous n'avons pas été en mesure de jouer un rôle proactif quant à la relance et la diffusion de la carte des ressources. Nous avons plutôt effectué des publicités dans le Bulletin « L'Info-CDC » et répondu aux demandes (distribution de la carte et animation).

- **Taxes d'affaires**

La CDC a fait valoir pour les groupes, les impacts des changements apportés à la Taxe d'affaires auprès de la Ville. Dénouement positif, la Ville a instauré une mesure d'aide financière transitoire pour une période de 3 ans équivalant au montant de la taxe d'affaires dont l'organisme était exempté en 2006. Cette mesure correspond à un dédommagement de plus de 51 000 \$ pour une quarantaine d'organismes.

- **Fête du Lac des Nations**

Nous avons collaboré avec le conseil d'administration de la Fête du Lac des Nations à la distribution, par l'entremise des organismes communautaires, de billets gratuits destinés aux familles à faibles revenus : 400 billets ont été remis à 32 organismes différents.



Développement local et communautaire¹

La CDC représente une voix privilégiée par les organismes communautaires pour faire valoir un développement qui prend en compte les valeurs du mouvement communautaire, soit la justice sociale, l'égalité, l'équité et la solidarité, contribuant ainsi à lutter contre la pauvreté et l'exclusion sociale.

¹ Nous avons identifié à la fin du Bilan des activités, la liste des partenaires présents dans les différents lieux de concertation identifiés.

- ★ **Représenter, dans une perspective multisectorielle, les organismes communautaires.**

- **Politique municipale de développement social et communautaire**

En novembre 2006, la Ville de Sherbrooke a amorcé une démarche d'élaboration de la politique municipale de développement social et communautaire, et mandaté un comité responsable de celle-ci.

La directrice a représenté la CDC auprès du groupe consultatif du comité de développement social et communautaire. Elle a également joué un rôle actif au sous-comité de travail qui a permis une bonification importante des divers documents qui ont conduits au projet de politique.

Rappelons qu'à l'hiver 2007, à la suite d'une entente réalisée avec la Ville, la CDC a reçu une contribution financière pour prendre part à la démarche de consultation sur le projet de cadre de référence de la Ville. En tant que secrétaire d'atelier, la directrice a été présente à tous les groupes de discussion en avril 2007. Nous avons également joué un rôle important, par l'entremise de la directrice et de la chargée de projet, dans la recherche et la rédaction de l'état de situation et de diagnostic qui a servi de base à la journée de réflexion de juin 2007.

La CDC a aussi été active lors de cette journée de réflexion du 21 juin, lors de laquelle la directrice a été, à la fois, conférencière et personne-ressource pour l'animation d'un atelier. La chargée de projet a été secrétaire d'atelier lors de cette journée. Des membres du conseil d'administration y ont également participé pour représenter la CDC.

régionaux d'organismes communautaires.

- Dîner conférence sur le thème du développement des communautés organisée par l'Observatoire estrien du développement des communautés : 8 mai.

- Comité d'analyse des projets IPLI (Initiative des partenariats de lutte contre l'itinérance) : 5 novembre.

Au niveau national

Conseil d'administration de la Table nationale des CDCs (TNCDC), conseil sur lequel la directrice a siégé en tant que présidente jusqu'à son départ à la fin mars 2008.

Participation aux 4 rencontres nationales des CDCs organisées par la Table nationale.

Colloque qui se déroulait à Montréal et dont le thème portait sur le « Développement durable de notre communauté » : 19 octobre.

Manifestation nationale tenue à Sherbrooke pour revendiquer une politique en itinérance : 14

La CDC est membre de la **Table nationale des CDCs**, de la **Table d'action contre l'appauvrissement de l'Estrie - TACAE**, de l'**Observatoire estrien du développement des communautés**, de la **CDEC de Sherbrooke** et de **Solidarité populaire Estrie**.

septembre.

Nous avons assisté aux assemblées générales annuelles de ces regroupements.

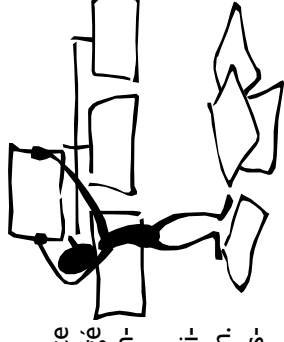
- **PERSONNEL DE LA CDC**

- Changement majeur à la CDC en mars, la directrice en poste depuis 7 ans, Mme Maryse Ruel, a demandé et obtenu un congé sans solde d'un an, afin de relever de nouveaux défis professionnels.

- Remplacement à la direction par une entente de prêts de services permettant une coordination par intérim à raison de 20 h. semaine, par Mme Camille Chénard. Et, d'une adjointe administrative : Mme Jacynthe Paradis, à raison de 21 h. par semaine.

- Maintien du poste de chargée de projet, Mme Karine Duchesne, qui est en fonction depuis novembre 2006 avec toutefois une hausse des heures, (passant de 30 à 35 heures par semaine), en prévision du projet de mise à jour du Portrait des organismes communautaires.

- Une évaluation du mode de fonctionnement de ces mesures de remplacement, sera effectuée à la fin juin 2008.



★ Faire la promotion des organismes communautaires

• Activités de promotion

Le Bulletin de liaison « L'Info-CDC » d'octobre 2007 et les « Nouvelles des membres » ont permis de faire connaître la recherche sur le bénévolat. Les membres ont ainsi été informés des documents disponibles en version papier à la CDC et en version électronique sur le site Internet de la CDC.

Nous avons continué à desservir les organismes, institutions et partenaires qui souhaitaient se procurer la carte des ressources et avoir une animation au sein de leur organisme.

La CDC, avec le ROC-Estrie, a fait une tournée d'animation au Cégep et à l'Université de Sherbrooke sous le thème « Préparons la relève ». Il s'agit d'une présentation d'environ 1h15 pour stimuler la relève professionnelle au sein du milieu communautaire. Nous avons rencontré plus de 200 étudiants : un groupe en première année de baccalauréat en Service social à l'Université et un autre en psychologie. Nous avons aussi rencontré deux cohortes en techniques de travail social au Cégep, l'une en première année et l'autre en deuxième année. Nous avons obtenu un financement pour réaliser la mise à jour du portrait des organismes communautaires. Le début des travaux a été retardé en raison de la restructuration liée au congé sans solde de la directrice.

Il n'a pas été possible, cette année, d'explorer plus avant le projet visant à favoriser l'implication bénévole des étudiants au secondaire avec le Centre d'action bénévole de Sherbrooke.

• Autres lieux de représentation

Au niveau local

- › Collectif de recherche en développement des communautés.
- › Comité d'analyse des projets présentés au programme municipal de Soutien à l'action communautaire.
- › Activité de la Chambre de commerce de Sherbrooke sur la gouvernance : 27 avril 2007.
- › Conférence de presse du Comité local 16-24 ans : 23 mai 2007.
- › Sommet économique de Sherbrooke : 24 mai 2007.

Au niveau régional

- › Inter-CDC : participation aux rencontres régulières bi-mensuelles.
- › Comité de travail pour une recherche pilotée par Actions interculturelles de développement et d'éducation - AIDE : « Pour favoriser une inclusion sociale des enfants immigrants de moins de six ans et de leurs familles en Estrie ».
- › Comité d'analyse des projets « Bâtisseurs communautaires » de Centraide Estrie.
- › Comité AdHoc sur l'action communautaire autonome (ACA) : ce comité a pour mandat d'établir un mécanisme informel de consultation et de concertation des regroupements locaux et

À la demande de la CDC, quatre équipes d'étudiants universitaires ont travaillé sur des thèmes entourant la politique de développement social : la participation citoyenne, l'inclusion des personnes en situation de pauvreté dans une démarche de politique de développement social et communautaire de même que l'analyse comparative de différentes politiques de soutien à l'action communautaire. Des documents sur ces thèmes sont disponibles au bureau de la CDC.

Nous avons procédé à la mise à jour de la rubrique « Développement social » du site Internet de la CDC afin de nourrir les réflexions des groupes.

• Orientations et cadre d'action communautaire

Il s'agit d'un document adopté en 1996 par la Ville de Sherbrooke. Il vient encadrer la reconnaissance et le soutien accordé aux organismes communautaires du territoire.

En raison des travaux sur la politique municipale de développement social et communautaire, la Ville n'a pas encore revu sa politique municipale en action communautaire.

Nous avons porté nos préoccupations quant à l'inclusion d'un plus grand nombre d'organismes reconnus par la Ville à travers les travaux d'élaboration de la politique municipale de développement social et communautaire et cela, afin que cet enjeu pour les organismes, figure dans les travaux de la présente politique en élaboration.

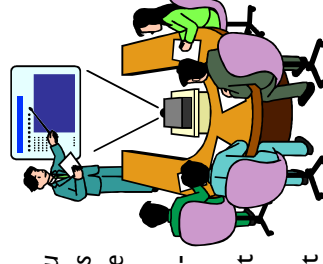
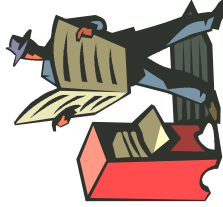
• Réseau local de santé et services sociaux

La création, en juin 2004, de 95 réseaux locaux de services à l'échelle du Québec, a pour objectif de rapprocher les services de la population et de les rendre plus accessibles, mieux coordonnés et continus. Le CSSS-IUGS assure le leadership du réseau local Sherbrooke.

Ce dossier a représenté une mobilisation de la directrice et des membres durant l'année. En tant que CDC, nous sommes membre du Conseil des partenaires et avons participé assidûment aux rencontres du comité directeur.

Nous avons assuré le suivi auprès des groupes sur l'état d'avancement des travaux et fait les ponts nécessaires entre les représentants communautaires de chacun des programmes-services avec le comité directeur.

Nous avons soutenu les représentants communautaires dans leur implication concernant les travaux des comités de programmes (préparation des documents, échanges, rencontres, etc.). Un comité composé des CDC de l'Estrie, du Regroupement des organismes communautaires de l'Estrie (ROC-Estrie) et de la Table d'action communautaire (TAC) de Coaticook, s'est rencontré de façon ponctuelle afin de favoriser une vision collective des enjeux locaux et régionaux en santé et services sociaux.



- **Corporation de développement économique communautaire (CDEC) et Société de développement économique de Sherbrooke-Centre local de développement (SDES-CLD)**

La CDC a poursuivi sa mobilisation à titre de représentant du milieu communautaire au conseil d'administration de la CDEC et de la SDES-CLD.

Cette année, il n'y a pas eu de rencontre du Collège électoral communautaire car nous souhaitons faire le point sur les travaux entourant le comité sur la gouvernance. Le rapport du comité a été rendu public plus tardivement que prévu.

Les directions de la CDC et de la CDEC ont maintenu une collaboration étroite pour traiter de dossiers et d'enjeux communs.

- **Planification stratégique du développement économique et de l'emploi à Sherbrooke**

Nous avons participé au Sommet de Sherbrooke en mai 2007 et nous avons suivi, par la suite, les travaux sur la gouvernance pilotés par l'ancien premier ministre Daniel Johnson. La tenue de ces travaux faisait suite à un diagnostic socio-économique de Sherbrooke.

La directrice a assisté en décembre – en tant que membre du CA du CLD – à la présentation du **rapport sur la gouvernance**. À l'instar de plusieurs citoyens et organismes communautaires, nous attendons toujours les suites effectives qui seront données au nouveau comité de « sages » proposé par le Groupe Johnson et son impact sur les structures de gestion du développement économique à Sherbrooke.

- **Comité local 16-24**

Ce comité rassemble différents partenaires, dont la CDC, et a pour but de favoriser le retour en formation des décrocheurs âgés entre 16 et 24 ans.

Notre présence à ce comité a été moins marquante cette année compte tenu des besoins du comité et de notre disponibilité. Nous avons réévalué notre implication à ce comité et convenu de nous limiter aux collaborations ponctuelles en appui à leurs démarches.

- **Coalition sur le logement à Sherbrooke**

Suite à une présentation d'une étude sur la situation du logement à Sherbrooke (La ville de Sherbrooke affiche un taux d'inoccupation inférieur à 3 % depuis 2001), un comité de suivi a été mis en place afin d'élaborer un mécanisme de mobilisation et de concertation entourant la question du logement à Sherbrooke ainsi qu'un plan d'action. La CDC était un des membres du comité.

La CDC a siégé au comité de coordination de la Coalition sur le logement.

Celui-ci voit à l'actualisation du plan d'action.

Nous avons été porte-parole de la Coalition sur le logement lors d'une entrevue radiophonique à CFLX en vue d'intervenir au niveau régional auprès de l'Agence de santé et de services sociaux. Notamment, dans l'optique de questionner la répartition du budget accordé au soutien communautaire en logement social.

- **La grande cueillette des mots (Théâtre citoyen)**

Le projet de théâtre citoyen vise essentiellement à créer une pièce de théâtre à partir de la parole des citoyens de l'arrondissement de Fleurimont. Le théâtre citoyen propose d'utiliser la culture comme outil de développement local favorisant ainsi l'accès à la participation citoyenne. Il vise également à favoriser des partenariats et la concertation entre les divers acteurs et citoyens autour de préoccupations particulières qui ont émergé lors du processus d'écriture citoyenne.

La CDC est membre du Comité des porteurs depuis le début du projet.

Suite à la présentation de la pièce de théâtre en juin 2007, nous avons joué un rôle très actif dans le suivi, par notre implication à un sous-comité de travail. Ce dernier avait pour mandat de préparer un plan d'action concerté dans l'arrondissement afin d'agir sur les enjeux ou difficultés soulevés lors de la présentation de la pièce.

- **Programme d'apprentissages expérientiels par l'intervention communautaire (PAEIC)**

L'objectif de ce programme est de favoriser une plus grande implication des étudiants et des professeurs dans le développement communautaire et ce, dans le cadre des travaux pratiques compris dans les programmes d'étude actuels.

Nous participons au comité pédagogique qui vise à supporter la coordination des activités pédagogiques : développer des outils didactiques et pédagogiques, faire connaître les besoins des organismes communautaires, établir une banque de projets, faire connaître le programme et aider au maillage entre les organismes et les étudiants, diffuser les résultats des projets et des recherches.

Nous avons collaboré à l'organisation de la Conférence lancement du Programme d'apprentissages expérientiels par l'intervention communautaire – PAEIC, au cours de laquelle la directrice a été conférencière : 15 novembre 2007.

La CDC a accueilli un groupe d'étudiants de maîtrise en développement local qui a travaillé sur le concept de participation citoyenne.

Au cours de l'année, 15 organismes communautaires ont pris part au PAEIC. Du côté de l'Université, ce sont 5 professeurs et 44 étudiants provenant de la Faculté d'administration qui se sont impliqués.

- **Table d'action contre l'appauvrissement de l'Estrie - TACAE**

Chaque membre de la TACAE est invité à s'impliquer à un des comités de travail.

Nous avons participé au comité de travail pour la rédaction des documents : « Outil d'aide à la prise de décision pour une prise en compte des personnes en situation de pauvreté » ainsi que « La participation citoyenne, Guide de référence » et son document synthèse.

Nous avons aussi participé au Lac-à-l'épaulé de la TACAE, le 11 décembre 2007 et à des assemblées régulières de ses membres.

